

Nr post. 100/520/AM/2020

U M O W A Nr/520/2020/AM

Dostawa półwrotnic tramwajowych

zawarta w **dniu** w Gdańsku,

zwana dalej „**umową**”

pomiędzy:

Gdańskie Autobusy i Tramwaje Sp. z o.o., z siedzibą: ul. Jaśkowa Dolina 2, 80-252 Gdańsk, zarejestrowaną w Sądzie Rejonowym Gdańsk-Północ w Gdańsku, VII Wydział Gospodarczy Krajowego Rejestru Sądowego pod numerem KRS 0000186615, posiadającą numer identyfikacji podatkowej NIP 2040000711, Regon 192993561, o kapitale zakładowym 69.171.000,00 zł, posiadającą status dużego przedsiębiorcy w rozumieniu ustawy z dnia 8 marca 2013 r. o przeciwdziałaniu nadmiernym opóźnieniom w transakcjach handlowych, reprezentowaną przez:

.....
.....
.....
.....

zwaną w dalszej części umowy „**Zamawiającym**”,

a

.....
.....
.....
.....

zwaną w dalszej części umowy „**Wykonawcą**”,

łącznie dalej zwanych „**Stronami**” lub z osobna „**Stroną**”,

po przeprowadzeniu postępowania o udzielenie zamówienia publicznego w trybie przetargu nieograniczonego sektorowego z dnia, na zasadach określonych w „Regulaminie Zamówień Publicznych Sektorowych” Gdańskich Autobusów i Tramwajów Sp. z o.o, stanowiącym Załącznik nr 3 do Zarządzenia Nr 24/2017 Prezesa Gdańskich Autobusów i Tramwajów Sp. z o.o. z dnia 10.08.2017 r. (dalej „Regulamin”), jak również zgodnie z zapisami specyfikacji istotnych warunków zamówienia, dalej „SIWZ”, oraz wybraniu oferty Wykonawcy jako oferty najkorzystniejszej, została zawarta umowa o następującej treści:

§ 1

Przedmiot umowy

1. Przedmiotem umowy jest jednorazowa dostawa nowych półwrotnic tramwajowych z iglicami wysokimi (głęboko posadowionymi) i główkami powierzchniowo utwardzonymi metodą ulepszenia cieplnego, dla toru zwrotnego o promieniu poziomym R=50 m lub R=100 m, z górnym zewnętrznym dostępem do elementów grzejnych (dalej „dostawa półwrotnic tramwajowych”), w następujących rodzajach i ilościach:

Lp.	Nr zwrótnicy	WYSZCZEGÓLNIENIE	Ilość
węzeł 01 – Unii Europejskiej – 2 kpl.			
1.	0102	lewa zjazdowa równoległa – jedna półwrotnica; prawy tok	0,5 kpl.
2.	0104	prawa zjazdowa wydłużona – dwie półwrotnice; lewy i prawy tok	1 kpl.
3.	0106	prawa zjazdowa o łuku poziomym R=50 – jedna półwrotnica; lewy tok	0,5 kpl.
węzeł 02 – Hucisko – 3 kpl.			
4.	0202	lewa zjazdowa o łuku poziomym R=50 – dwie półwrotnice; lewy i prawy tok	1 kpl.
5.	0203	lewa najazdowa o łuku poziomym R=50 – dwie półwrotnice; lewy i prawy tok	1 kpl.
6.	0205	prawa najazdowa o łuku poziomym R=50 – dwie półwrotnice; lewy i prawy tok	1 kpl.
węzeł 10 – Opera – 2 kpl.			
7.	1005	lewa najazdowa o łuku poziomym R=50 – dwie półwrotnice; lewy i prawy tok	1 kpl.
8.	1006	lewa zjazdowa o łuku poziomym R=50 – dwie półwrotnice; lewy i prawy tok	1 kpl.
węzeł 26 – Grodecka – 0,5 kpl.			
9.	2604	lewa zjazdowa o łuku poziomym R=100 – jedna półwrotnica; lewy tok	0,5 kpl.
węzeł 03 – 3-go Maja – 0,5 kpl.			
10.	0304	prawa zjazdowa o łuku poziomym R=50 – jedna półwrotnica; prawy tok	0,5 kpl.

2. Integralną częścią umowy jest SIWZ oraz oferta Wykonawcy.

§ 2

Warunki wykonania umowy

1. Miejsce dostawy:
 - 1) Gdańskie Autobusy i Tramwaje Sp. z o.o., Zajezdnia Tramwajowa Gdańsk-Wrzeszcz, ul. Wita Stwosza 110, 80-306 Gdańsk, Magazyn nr 01, w dni robocze, w godz. 7⁰⁰ – 13⁰⁰,

- 2) plac składowy Zamawiającego na terenie WPRD GRAVEL Sp. z o.o., ul. Żaglowa 2, 80-560 Gdańsk, w dni robocze, w godz. 7⁰⁰ – 13⁰⁰.
2. Wykonawca szczegółowo uzgodni z Kierownikiem Działu Torów miejsce i termin dostawy oraz kolejność dostarczenia poszczególnych półzrotnic, z uwzględnieniem ust. 1 niniejszego paragrafu oraz § 4 umowy. Uzgodniony przez Strony termin będzie potwierdzony przez Strony e-mailem. W przypadku braku uzgodnienia miejsca i terminu dostawy wyznaczy je jednostronnie Zamawiający, informując Wykonawcę e-mailem. **W każdym przypadku termin dostawy nastąpi nie później niż 18 tygodni od dnia zawarcia umowy.**
3. Koszty transportu ponosi Wykonawca. Koszty te wliczone są w cenę, o której mowa w § 5 umowy. Koszty rozładunku spoczywają na Zamawiającym.
4. Dostarczony przedmiot umowy będzie fabrycznie nowy, kompletny, nieużywany, wykonany zgodnie z dokumentacją producenta i będzie spełniał wszelkie wymagania odnośnie jakości.
5. Dostarczony przedmiot umowy będzie dobrej jakości i zgodny z obowiązującymi normami oraz zgodny z ofertą Wykonawcy i SIWZ.
6. Półzrotnice tramwajowe będą oznakowane w sposób trwały, pozwalający na identyfikację podczas całego okresu eksploatacji.
7. Półzrotnice tramwajowe będą spełniać następujące wymagania ogólne:
 - 1) ich konstrukcja i układ geometryczny będą zapewniać bezpieczne prowadzenie ruchu tramwajowego i będą kompatybilne ze zwrotnicami już wbudowanymi w tor typu Vossloh Cogifer.
Przez pojęcie „kompatybilne ze zwrotnicami już wbudowanymi w tor typu Vossloh Cogifer”, Zamawiający rozumie możliwość podłączenia cięgieł mechanizmów zwrotnicy do iglicy w taki sposób, aby zapewnił on prawidłowość pracy mechanizmu nastawczego i zmiany położenia iglicy oraz zapewnienie prawidłowej geometrii toru podczas wymiany tylko jednej półzrotnicy, połączenie poprzeczek płaskich z istniejącą już półzrotnicą i wspawanie w istniejący tor,
 - 2) będą dostosowane do wbudowania w tor z szyn rowkowych o profilu 60R2 (Ri60),
 - 3) ich elementy składowe będą zabezpieczone antykorozyjnie,
 - 4) Wykonawca będzie stosować półzrotnice o promieniu łuku toru zwrotnego: R=50 m lub R=100 m, w szczególnych przypadkach – półzrotnice z wydłużonymi iglicami. Łuki torów zwrotnych będą oparte na kącie środkowym 6° dla R=50 m i 3° dla R=100 m. Dla półzrotnic z wydłużonymi iglicami, stosowanych w szczególnych przypadkach, wartość kąta środkowego będzie zmierzona indywidualnie.
8. Zastosowane rozwiązania technologiczne i materiałowe w rozjazdach będą umożliwiały wykonywanie połączeń szyn przez spawanie elektryczne lub termitowe, jak również regenerację elementów rozjazdu przez napawanie metodami MMA lub drutem rdzeniowym samoosłonowym.
9. Elementy składowe półzrotnic będą spełniać odpowiednio następujące wymagania materiałowe:
 - 1) opornice – wykonane z szyn o profilu 60R2 ze stali gatunku R260 lub R290GHT poddanej obróbce cieplnej (hartowaniu), uzyskując w rezultacie twardość nie mniejszą niż 320 HB,

- 2) szyny początkowe i końcowe – wykonane z szyn o profilu 60R2 ze stali gatunku R260 lub R290GHT,
 - 3) siodełka podiglicowe – wykonane ze stali trudnościeralnej, o twardości 380-450 HB.
10. Elementy składowe półzrotnic będą spełniać odpowiednio następujące wymagania konstrukcyjne:
- 1) stopka iglicy w strefie ostrza ukształtowana tak, aby iglice były dostosowane do połączenia z mechanizmem nastawczym do przestawiania iglic tramwajowych typu: ADtranz EEA-60, EEA-61. Otwory znajdujące się w strefie ostrza iglicy służące do montażu cięgieł: nastawczego i kontrolnego, będą mieć średnice otworu \varnothing 30 mm (po jednym na każde cięgło). Rysunek sposobu mocowania iglicy stanowi **Załącznik nr 2** do umowy,
 - 2) mocowanie iglicy w osadzie – będzie wykonane tak, aby zagwarantować jej wymienialność,
 - 3) elementy składowe zwrotnic m.in. opornica, odbojnica, szyna początkowa i końcowa będą trwale przytwierdzone metodą spawania do płyty podstawy półzrotnicy,
 - 4) półzrotnice ułożone na stalowych płytach grubości minimum 16 mm przystosowanych do mocowania podrozdnic drewnianych lub podłoża betonowego.
11. Półzrotnice tramwajowe będą posiadać wydłużenia po 20 cm z każdej strony (na początku i na końcu) w celu zlikwidowania istniejących spawów.
12. Rysunek lokalizacji półzrotnic tramwajowych objętych przedmiotem umowy stanowi **Załącznik nr 1** do umowy.
13. W przypadku awarii torowiska tramwajowego na terenie miasta Gdańska, Zamawiający zastrzega sobie prawo do zwiększenia ilości zamówionych półzrotnic tramwajowych o 2 sztuki, których koszt Wykonawca rozliczy z Zamawiającym na podstawie odrębnej prawidłowo wystawionej przez Wykonawcę Faktury VAT. Dostawa w terminie i miejscu uzgodnionym z Kierownikiem Działu Torów.
14. Zamawiający, jako dzień roboczy rozumie każdy dzień od poniedziałku do piątku, który nie jest ustawowo wolny od pracy.
15. Wykonawca udziela, zgodnie z deklaracją w ofercie, **miesiące** gwarancji na przedmiot umowy. Okres gwarancji liczony będzie od dnia dostawy potwierdzonej podpisaniem przez Strony bez zastrzeżeń protokołem zdawczo-odbiorczym przedmiotu umowy (wzór protokołu zdawczo-odbiorczego przedmiotu umowy stanowi **Załącznik nr 3** do umowy). Wykonawca zapewni dostępność części zamiennych w pełnym okresie eksploatacji każdej półzrotnicy objętej przedmiotem umowy.

§ 3

Warunki reklamacji

1. Reklamacje będą zgłaszane przez Zamawiającego w formie telefonicznej potwierdzone pisemnie lub elektronicznie. Za dzień zgłoszenia reklamacji uznaje się dzień wysłania reklamacji przez Zamawiającego e-mailem do Wykonawcy.

2. Reklamacja powinna być rozpatrzona w terminie nie dłuższym niż **14 dni**. Każda nie uznana przez Wykonawcę reklamacja wymaga uzasadnienia na piśmie w formie protokołu i rozpatrywana będzie w siedzibie Zamawiającego.
3. Wykonanie wymiany gwarancyjnej w terminie nieprzekraczającym **30 dni** od dnia uznania reklamacji.
4. W przypadku opóźnienia dostawy powyżej **30 dni** Zamawiający, niezależnie od naliczenia kar umownych, zastrzega sobie możliwość zakupu towaru tej samej jakości, ilości i rodzaju od innego dostawcy i obciążenia Wykonawcy różnicą w cenie pomiędzy ceną netto wynikającą z zawartej z Wykonawcą umowy a ceną netto zakupionego towaru od innego dostawcy, o ile taka różnica wystąpi. W przypadku zakupu towaru u innego dostawcy, Zamawiający informuje pisemnie o tym fakcie Wykonawcę i cofa złożone zamówienie.
5. W przypadku opóźnienia wymiany gwarancyjnej powyżej **60 dni** Zamawiający, niezależnie od naliczenia kar umownych, zastrzega sobie możliwość zakupu towaru tej samej jakości, ilości i rodzaju od innego dostawcy i obciążenia Wykonawcy całkowitym kosztem tego zakupu. Zamawiający informuje pisemnie o tym fakcie Wykonawcę i cofa złożone zgłoszenie gwarancyjne.

§ 4

Termin obowiązywania umowy

Termin obowiązywania umowy – **18 tygodni** od dnia zawarcia umowy, tj. od dnia, do dnia

§ 5

Wartość umowy

Cena za dostawę półzwoznic tramwajowych szczegółowo określonych w § 1 ust. 1 umowy oraz Załączniku nr 1 do umowy
1) Nr zwrotnicy: 0102, lewa zjazdowa równoległa prawy tok: zł netto za 1 kpl. X 0,5 kpl. =zł netto
2) Nr zwrotnicy: 0104, prawa zjazdowa wydłużona lewy tok: zł netto za 1 kpl. X 0,5 kpl. =zł netto
3) Nr zwrotnicy: 0104, prawa zjazdowa wydłużona prawy tok: zł netto za 1 kpl. X 0,5 kpl. =zł netto

Cena za dostawę półzwoznic tramwajowych szczegółowo określonych w § 1 ust. 1 umowy oraz Załączniku nr 1 do umowy

4) Nr zwrotnicy: 0106, prawa zjazdowa o łuku poziomym R=50 lewy tok

..... zł netto za 1 kpl. X 0,5 kpl. =zł netto

5) Nr zwrotnicy: 0202, lewa zjazdowa o łuku poziomym R=50 lewy tok:

..... zł netto za 1 kpl. X 0,5 kpl. =zł netto

6) Nr zwrotnicy: 0202, lewa zjazdowa o łuku poziomym R=50 prawy tok:

..... zł netto za 1 kpl. X 0,5 kpl. =zł netto

7) Nr zwrotnicy: 0203, lewa najazdowa o łuku poziomym R=50 lewy tok:

..... zł netto za 1 kpl. X 0,5 kpl. =zł netto

8) Nr zwrotnicy: 0203, lewa najazdowa o łuku poziomym R=50 prawy tok:

..... zł netto za 1 kpl. X 0,5 kpl. =zł netto

9) Nr zwrotnicy: 0205, prawa najazdowa o łuku poziomym R=50 lewy tok:

..... zł netto za 1 kpl. X 0,5 kpl. =zł netto

10) Nr zwrotnicy: 0205, prawa najazdowa o łuku poziomym R=50 prawy tok:

..... zł netto za 1 kpl. X 0,5 kpl. =zł netto

11) Nr zwrotnicy: 1005, lewa najazdowa o łuku poziomym R=50 lewy tok:

..... zł netto za 1 kpl. X 0,5 kpl. =zł netto

12) Nr zwrotnicy: 1005, lewa najazdowa o łuku poziomym R=50 prawy tok:

..... zł netto za 1 kpl. X 0,5 kpl. =zł netto

13) Nr zwrotnicy: 1006, lewa zjazdowa o łuku poziomym R=50 lewy tok:

..... zł netto za 1 kpl. X 0,5 kpl. =zł netto

14) Nr zwrotnicy: 1006, lewa zjazdowa o łuku poziomym R=50 prawy tok:

Cena za dostawę półzwoznic tramwajowych szczegółowo określonych w § 1 ust. 1 umowy oraz Załączniku nr 1 do umowy

..... zł netto za 1 kpl. X 0,5 kpl. =zł netto

15) Nr zwrotnicy: 2604, lewa zjazdowa o łuku poziomym R=100 lewy tok:

..... zł netto za 1 kpl. X 0,5 kpl. =zł netto

16) Nr zwrotnicy: 0304, prawa zjazdowa o łuku poziomym R=50 prawy tok:

..... zł netto za 1 kpl. X 0,5 kpl. =zł netto

ŁĄCZNIE WARTOŚĆ UMOWY (ZA POZYCJE OD 1 DO 16):

..... **ZŁ NETTO** +**ZŁ POD. VAT (23%)** = **ZŁ BRUTTO**

SŁOWNIE WARTOŚĆ BRUTTO UMOWY:

§ 6

Sposób rozliczenia umowy

1. Zapłata będzie dokonana po dostawie przedmiotu umowy.
2. Zapłata zostanie dokonana przelewem, w złotych polskich, na podstawie prawidłowo wystawionej przez Wykonawcę Faktury VAT, w terminie **30 dni** od dnia otrzymania Faktury VAT przez Zamawiającego, na konto Wykonawcy wskazane na Fakturze VAT.
3. Podstawą wystawienia Faktury VAT będzie podpisany przez Strony bez zastrzeżeń protokół zdawczo-odbiorczy przedmiotu umowy (wzór protokołu stanowi **Załącznik nr 3** do umowy).
4. Za dzień zapłaty uznaje się dzień obciążenia konta Zamawiającego.
5. Jednostkowe ceny netto za przedmiot umowy nie ulegną zmianie przez cały okres trwania umowy.

§ 7

Postanowienia ogólne umowy

1. W razie wystąpienia istotnej zmiany okoliczności powodującej, że wykonanie umowy nie leży w interesie publicznym, czego nie można było przewidzieć w chwili zawarcia umowy, Zamawiający może odstąpić od umowy w terminie **30 dni** od powzięcia wiadomości o powyższych okolicznościach, nie później jednak niż w terminie **45 dni** od dnia zawarcia

umowy. W takim przypadku Wykonawca może żądać jedynie wynagrodzenia należnego mu z tytułu wykonania części umowy.

2. Wszelkie spory wynikające z realizacji zawartej umowy rozstrzygać będzie właściwy dla siedziby Zamawiającego sąd powszechny w Gdańsku.

§ 8

Przedstawicielstwo Stron

Do kontaktów, w sprawach związanych z bieżącą realizacją umowy, Strony upoważniają:

- 1) ze strony Wykonawcy:
- 2) ze strony Zamawiającego: Kierownik Działu Torów – Jan Szreder, tel. 58 341-32-46 wewn. 165, email: szreder@gait.pl,

§ 9

Ochrona danych osobowych

1. W związku z realizacją umowy Wykonawca będzie przetwarzał dane osobowe przedstawiciela Zamawiającego jako uprawniony odbiorca w celu zapewnienia komunikacji i w zakresie określonym w § 8 pkt 2 umowy.
2. Wykonawca zobowiązuje się zrealizować obowiązek informacyjny wobec pracowników Zamawiającego.
3. Przy niniejszej umowie Zamawiający przekazał Wykonawcy klauzulę informacyjną dla Wykonawcy i jego przedstawiciela, którego dane zostały określone w § 8 pkt 1 umowy zgodnie ze wzorem stanowiącym **Załącznik nr 4** do umowy.
4. Wykonawca zobowiązuje się przekazać klauzulę informacyjną, o której mowa powyżej, swojemu Przedstawicielowi.

§ 10

Kary umowne

1. Wykonawca zapłaci karę umowną Zamawiającemu w przypadku:
 - 1) odstąpienia przez Wykonawcę od umowy z przyczyn leżących po stronie Wykonawcy – w wysokości **20%** wartości brutto umowy,
 - 2) za zwłokę w wykonaniu przedmiotu umowy w określonym w umowie terminie – w wysokości **500,00 zł brutto** za każdy dzień zwłoki, jednak łącznie nie więcej niż **20%** wartości brutto umowy,
 - 3) odstąpienia od umowy lub rozwiązania umowy przez Zamawiającego z przyczyn, za które ponosi odpowiedzialność Wykonawca – w wysokości **20%** wartości brutto umowy,
 - 4) za zwłokę w wymianach gwarancyjnych – w wysokości **500,00 zł brutto** za każdy dzień

zwłoki, jednak łącznie nie więcej niż **10%** wartości brutto umowy.

2. Zamawiający, po ustaleniu istnienia przesłanek naliczenia kar umownych, wezwie Wykonawcę do wykazania we wskazanym przez siebie terminie, iż nie ponosi winy za wystąpienie zdarzenia, na podstawie którego zobowiązany jest do zapłaty kary umownej. Po wpłynięciu wyjaśnienia Zamawiający ustali, czy nienależyte wykonanie danego zobowiązania jest następstwem okoliczności, za które Wykonawca ponosi odpowiedzialność, i poinformuje Wykonawcę na piśmie o decyzji w sprawie naliczenia kary umownej.
3. Zamawiający zastrzega sobie prawo do potrącania naliczonych kar umownych z wynagrodzenia za wykonanie umowy.
4. Zamawiający poinformuje Wykonawcę na piśmie o fakcie pomniejszenia wynagrodzenia Wykonawcy o wysokość kar umownych.
5. Kary umowne określone w niniejszej umowie mogą być naliczane z różnych tytułów do łącznej wysokości **30%** wartości brutto umowy.
6. W przypadku, o którym mowa w ust. 4 niniejszego paragrafu, Zamawiający poinformuje Wykonawcę na piśmie o fakcie pomniejszenia wynagrodzenia Wykonawcy o wysokość kar umownych, wystawiając jednocześnie notę księgową.
7. W przypadku wykonywania umowy w sposób niezgodny z wymogami SIWZ oraz deklarowanymi przez Wykonawcę w ofercie przetargowej, Zamawiający zwróci się do Wykonawcy z pismem wzywającym go do zaprzestania naruszania ww. wymagań lub usunięcia stwierdzonych wad. Niezastosowanie się do zaleceń Zamawiającego stanowić będzie podstawę do natychmiastowego rozwiązania umowy i obciążenia Wykonawcy karą w wysokości określonej w ust. 1 pkt 3 niniejszego paragrafu.
8. Strony nie ponoszą odpowiedzialność za szkody wyrządzone drugiej Stronie na skutek niewykonania lub nienależytego wykonania w całości lub w części zobowiązań wynikających z umowy w przypadku siły wyższej.
9. Przez siłę wyższą Strony rozumieją okoliczności niezależnie od woli i działań Stron, których powstania żadna ze Stron nie mogła przewidzieć i których powstaniu lub skutkom nie mogła zapobiec przy zachowaniu należytej staranności. Za siłę wyższą mogą być uznane w szczególności takie okoliczności jak: klęski żywiołowe i anormalne warunki pogodowe, katastrofy, mobilizacje, embargo, strajki, zamknięcie granic lub istotne utrudnienie ruchu na granicach, wydane przez władze publiczne zakazy transportowe, uniemożliwiające całkowite lub częściowe wykonanie umowy. Strona dotknięta działaniem siły wyższej jest zobowiązana do powiadomienia o tym fakcie w ciągu **7 dni roboczych** drugiej Strony pod rygorem braku możliwości powoływania się na klauzulę siły wyższej. Strony zobowiązują się do podjęcia niezwłocznych działań, mających na celu określenie sposobu rozwiązania zaistniałej sytuacji w celu wykonania postanowień umowy.

10. Jeśli okoliczności siły wyższej będą trwać nieprzerwanie dłużej niż jeden miesiąc, to każda ze Stron może rozwiązać niniejszą umowę z zachowaniem **14-dniowego** okresu wypowiedzenia nie ponosząc odpowiedzialności z tytułu rozwiązania umowy.
11. Zamawiający ma prawo dochodzenia odszkodowania przewyższającego kary umowne na zasadach ogólnych Kodeksu cywilnego.

§ 11

Zmiany w umowie

1. Zmiany umowy będą dokonywane poprzez kolejno numerowane aneksy sporządzone przez Strony w formie pisemnej pod rygorem nieważności.
2. Strony dopuszczają możliwość dokonywania wszelkich nieistotnych zmian umowy.
3. Nieistotne zmiany zawartej umowy w stosunku do treści oferty to zmiany, których wartość nie przekracza 10% wartości umowy brutto.
4. Zakazuje się istotnych zmian postanowień zawartej umowy w stosunku do treści oferty, na podstawie której dokonano wyboru Wykonawcy, chyba że:
 - 1) konieczność wprowadzenia takich zmian wynika z okoliczności, których nie można było przewidzieć w chwili zawarcia umowy,
 - 2) zmiany te są korzystne dla Zamawiającego,
 - 3) zmiany zostały przewidziane w SIWZ.
5. Zamawiający przewiduje możliwość dokonywania istotnych zmian postanowień umowy, także w stosunku do treści oferty, na podstawie której dokonano wyboru Wykonawcy, w przypadku gdy konieczne jest wprowadzenie zmian w umowie, jeżeli konieczność wprowadzenia takich zmian jest skutkiem zmiany przepisów prawa obowiązujących po dacie zawarcia umowy, wywołujących potrzebę zmian umowy wraz ze skutkami wprowadzenia takich zmian – w takim przypadku zmiany mogą ulec wyłącznie zapisy umowy, do których odnoszą się zmiany przepisów prawa.
6. Zamawiający przewiduje możliwość wprowadzenia istotnych zmian w umowie w szczególności, gdy zaistnieje inna niemożliwa do przewidzenia w momencie zawarcia umowy okoliczność prawna, ekonomiczna lub techniczna, za którą żadna ze Stron nie ponosi odpowiedzialności, skutkująca brakiem możliwości należytego wykonania umowy, zgodnie z SIWZ – Zamawiający dopuszcza możliwość zmiany umowy, w szczególności terminu realizacji umowy.
7. W przypadku niewykonania, z przyczyn leżących po stronie Zamawiającego, zakresu rzeczowego umowy w określonym w umowie terminie, dopuszcza się przedłużenie terminu realizacji umowy.
8. Wskazanie powyższych okoliczności zmian umowy nie stanowi zobowiązania Zamawiającego do wprowadzenia tych zmian.

9. Umowa może zostać zmieniona także w zakresie i okolicznościach wynikających bezpośrednio z przepisów prawa, w szczególności ustawy Prawo zamówień publicznych.

§ 12

Cesja wierzytelności

Wykonawca nie może dokonać cesji wierzytelności wynikających z umowy bez pisemnej zgody Zamawiającego.

§ 13

W sprawach nieuregulowanych niniejszą umową zastosowanie mają przepisy Kodeksu cywilnego.

§ 14

Umowę sporządzono w dwóch jednobrzmiących egzemplarzach po jednym egzemplarzu dla każdej ze Stron.

Załączniki:

Załącznik nr 1 - Lokalizacja półzwoznic tramwajowych objętych przedmiotem umowy

Załącznik nr 2 - Sposób mocowania iglicy

Załącznik nr 3 - Protokół zdawczo-odbiorczy przedmiotu umowy (wzór)

Załącznik nr 4 - Obowiązek informacyjny Zamawiającego dla Wykonawcy

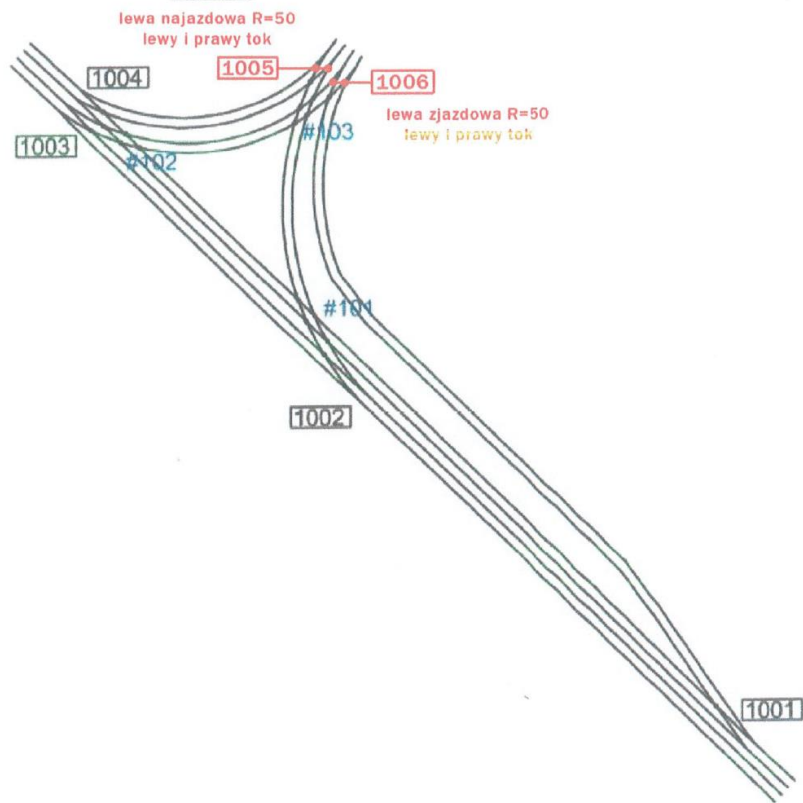
ZAMAWIAJĄCY

WYKONAWCA

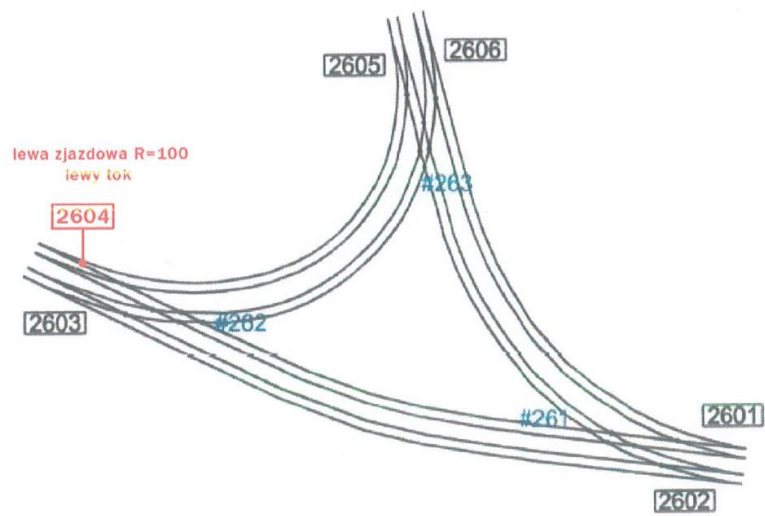
LOKALIZACJA PÓŁZWROTNIC TRAMWAJOWYCH OBJĘTYCH PRZEDMIOTEM UMOWY



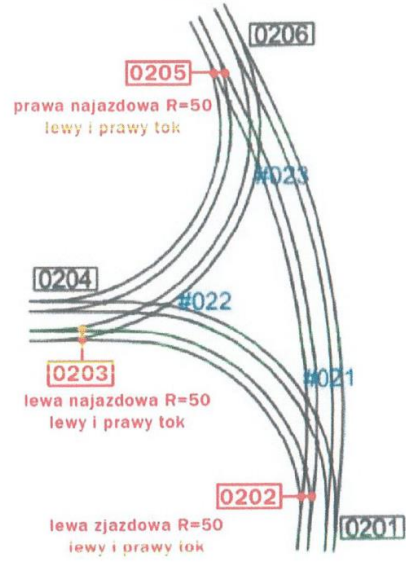
**Węzeł 10
Opera**



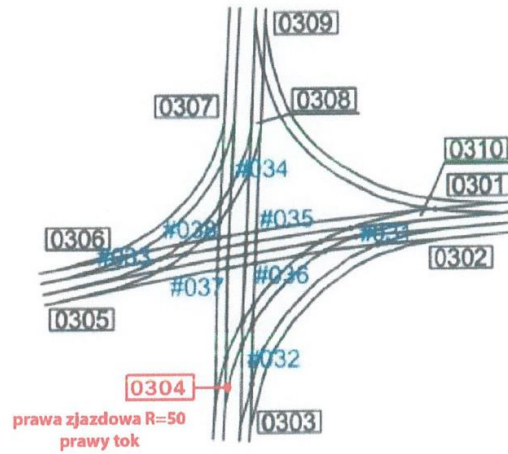
**Węzeł 26
Groddecka**



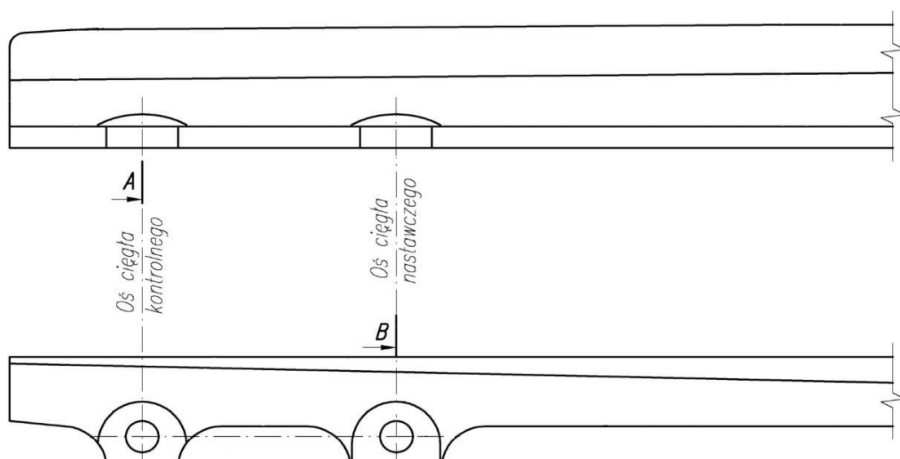
Węzeł 02 Hucisko



Węzeł 03 3 Maja - Nowe Ogrody



SPOSÓB MOCOWANIA IGLICY



**PROTOKÓŁ ZDAWCZO-ODBIORCZY
PRZEDMIOTU UMOWY**

z dnia

Zamawiający:

Gdańskie Autobusy i Tramwaje Sp. z o. o. ul. Jaškowa Dolina 2 80-252 Gdańsk
reprezentowany przez

.....

Wykonawca

.....
.....
.....

Przedmiotem przekazania są n/w zwrotnice:

Lp.	Wyszczególnienie	ilość
1.	zwrotnica nr 0102, lewa zjazdowa równoległa prawy tok	0,5 kpl.
2.	zwrotnica nr 0104, prawa zjazdowa wydłużona lewy i prawy tok	1 kpl.
3.	zwrotnica nr 0106, prawa zjazdowa o łuku poziomym R=50 lewy tok	0,5 kpl.
4.	zwrotnica nr 0202, lewa zjazdowa o łuku poziomym R=50 lewy i prawy tok	1 kpl.
5.	zwrotnica nr 0203, lewa najazdowa o łuku poziomym R=50 lewy i prawy tok	1 kpl.
6.	zwrotnica nr 0205, prawa najazdowa o łuku poziomym R=50 lewy i prawy tok	1 kpl.
7.	zwrotnica nr 1005, lewa najazdowa o łuku poziomym R=50 lewy i prawy tok	1 kpl.
8.	zwrotnica nr 1006, lewa zjazdowa o łuku poziomym R=50 lewy i prawy tok	1 kpl.
9.	zwrotnica nr 2604, lewa zjazdowa o łuku poziomym R=100 lewy tok	0,5 kpl.
10.	zwrotnica nr 0304, prawa zjazdowa o łuku poziomym R=50 prawy tok	0,5 kpl.

Uwagi dotyczące przekazania

.....

.....

.....

WYKONAWCA

ZAMAWIAJĄCY

.....

.....

OBOWIĄZEK INFORMACYJNY ZAMAWIAJĄCEGO DLA WYKONAWCY

Zgodnie z art. 13 i 14 rozporządzenia Parlamentu Europejskiego i Rady (UE) 2016/679 z dnia 27 kwietnia 2016 r. w sprawie ochrony osób fizycznych w związku z przetwarzaniem danych osobowych i w sprawie swobodnego przepływu takich danych oraz uchylenia dyrektywy 95/46/WE (ogólne rozporządzenie o ochronie danych) (Dz. Urz. UE L 119 z 04.05.2016, str. 1), dalej „RODO”, informuję, że:

- 1) Administratorem Pani/Pana danych osobowych są Gdańskie Autobusy i Tramwaje Sp. z o.o. z siedzibą w Gdańsku (80-252) przy ul. Jaśkowa Dolina 2, działająca na podstawie wpisu do Rejestru Przedsiębiorców Krajowego Rejestru Sądowego, prowadzonego przez Sąd Rejonowy Gdańsk –Północ w Gdańsku, VII Wydział Gospodarczy Krajowego Rejestru Sądowego pod nr 0000186615, REGON 192993561, NIP 2040000711;
- 2) Administrator wyznaczył inspektora ochrony danych w Gdańskich Autobusach i Tramwajach Sp. z o.o., z którym można kontaktować się drogą elektroniczną iod@gait.pl lub drogą telefoniczną pod nr tel. **693-898-274**;
- 3) Pani/Pana dane osobowe przetwarzane będą w celu:
 - a) podjęcia działań przed zawarciem umowy, której dane dotyczą lub wykonania **umowy nr/520/2020/AM**, której stroną jest osoba, której dane dotyczą na podstawie art. 6 ust.1 lit. b RODO,
 - b) wypełnienia obowiązku prawnego ciążącego na administratorze danych osobowych na podstawie art. 6 ust. 1 lit. c RODO w związku z Ustawą z dnia 29 września 1994 r. o rachunkowości (t.j. Dz. U. z 2019 r. poz. 351 ze zm.) w celach przechowywania informacji dla celów podatkowych i rachunkowych,
 - c) realizacji prawnie uzasadnionego interesu administratora danych osobowych w celu dochodzenia i obrony przed roszczeniami oraz przetwarzania danych osób reprezentujących Wykonawcę w związku z wykonywaną umową lub zleceniem na podstawie art. 6 ust. 1 lit. f) RODO w zakresie imienia i nazwiska oraz danych teleadresowych;
- 4) Kategorie danych osobowych: Pani/ Pana dane osobowe oraz dane osobowe osób reprezentujących będą przetwarzane w następującym zakresie:
 - a) dane identyfikacyjne osoby reprezentującej Zarząd Wykonawcy,
 - b) imię i nazwisko oraz dane teleadresowe przedstawicieli Wykonawcy.
- 5) Źródło danych:
 - a) Pani/Pana dane w celu zapewnienia integralności (aktualności, weryfikacji, poprawności i kompletności danych) mogą być pozyskiwane również z publiczno-dostępnych ewidencji i rejestrów np. CEiDG, KRS, Wykaz podmiotów zarejestrowanych jako podatnicy VAT,
 - b) Pani/ Pana dane jako przedstawiciela/osoby do kontaktu w umowie zostały pozyskane od Wykonawcy.
- 6) Odbiorcami Pani/Pana danych osobowych będą osoby lub podmioty, którym udostępniona zostanie dokumentacja postępowania w oparciu o art. 8 oraz art. 96 ust. 3 ustawy z dnia 29 stycznia 2004 r. – Prawo zamówień publicznych (Dz. U. z 2018 r. poz. 1986 z póź. zm.), dalej „ustawa Pzp” oraz partnerzy świadczący usługi techniczne, firmy archiwizujące dokumenty, operator pocztowy oraz inne podmioty uprawnione na podstawie przepisów prawa.
- 7) Pani/Pana dane osobowe będą przechowywane przez okres obowiązywania umowy, a po jego upływie przez okres niezbędny do obsługi dochodzenia ewentualnych roszczeń, wypełnienia obowiązku prawnego administratora danych (np. wynikającego z przepisów podatkowych lub o rachunkowości) w zależności, który z tych okresów będzie dłuższy.

- 8) Obowiązek podania przez Panią/ Pana danych osobowych bezpośrednio Pani/ Pana dotyczących jest wymogiem umownym;
- 9) W odniesieniu do Pani/ Pana danych osobowych decyzje nie będą podejmowane w sposób zautomatyzowany, stosowanie do art. 22 RODO;
- 10) Posiada Pani/Pan:
- na podstawie art. 15 RODO prawo dostępu do danych osobowych Pani/Pana dotyczących,
 - na podstawie art. 16 RODO prawo do sprostowania Pani/Pana danych osobowych,
 - na podstawie art. 18 RODO prawo żądania od administratora ograniczenia przetwarzania danych osobowych z zastrzeżeniem przypadków, o których mowa w art. 18 ust. 2 RODO,
 - prawo do wniesienia skargi do Prezesa Urzędu Ochrony Danych Osobowych, gdy uzna Pani/Pan, że przetwarzanie danych osobowych Pani/Pana dotyczących narusza przepisy RODO.
- 11) Nie przysługuje Pani/Panu:
- w związku z art. 17 ust. 3 lit. b, d lub e RODO prawo do usunięcia danych osobowych,
 - prawo do przenoszenia danych osobowych, o którym mowa w art. 20 RODO;
 - na podstawie art. 21 RODO prawo sprzeciwu, wobec przetwarzania danych osobowych, gdyż podstawą prawną przetwarzania Pani/Pana danych osobowych jest art. 6 ust. 1 lit. c i b RODO, z wyjątkiem przetwarzania danych osobowych na podstawie art. 6 ust. 1 lit f RODO, w wypadku określonym w pkt 3 c) niniejszej klauzuli.